

Anleitung zur Nutzung der Geräte- ausrüstung des Wartungssets NeutraTool für Leichtflüssigkeitsabscheideranlagen



Anleitung zur Nutzung der Geräteausrüstung des Wartungssets NeutraTool für Leichtflüssigkeits- Abscheideranlagen

Geräteausrüstung des Wartungssets

- Kunststoffkoffer
- 2 Aushebeschlüssel (Deckelhaken)
- Teleskopstange aus Alu bis 2,50 m
- PE-Peilteller
- Einschraubhaken zur Entnahme von Einbauteilen
- Zollstock
- Leichtflüssigkeitsschichtdickenmessgerät
- Betriebstagebuch
- Handschuhe
- Öl-Putztuch

Zusatzteile (Optionen)

- Verlängerungsstange (1 m)
- Sedimentiergefäß (Imhoff-Trichter)
- Edelstahlgestell für Sedimentiergefäß
- Leichtflüssigkeitsmessschwimmer
- Probenahmeflasche
- Flaschenhalterung
- pH-Indikatorpapier

Mit den Geräten können folgende Messungen und Tätigkeiten durchgeführt werden:

- Ausheben der Abdeckungen
- Messung der Lage des Schlammspiegels
- Messung der Schichtdicke der abgeschiedenen Leichtflüssigkeit
- Kontrolle der selbsttätigen Verschlusseinrichtung
- Kontrolle der Koaleszenzeinrichtung
- Kontrolle der Warneinrichtung

Mit den Zusatzteilen (Optionen):

- Entnahme einer Wasserprobe
- Messung der absetzbaren Stoffe

Weitere Informationen dazu:

Register 2, Einbau- und Betriebsanleitung
Teil B: Betrieb und in den Unterlagen zum
Sachkundelehrgang.



Messung der Lage des Schlammspiegels im Schlammfang

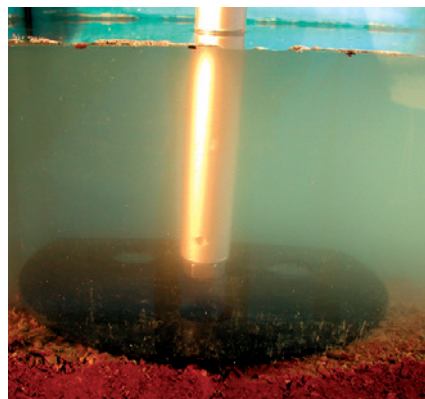
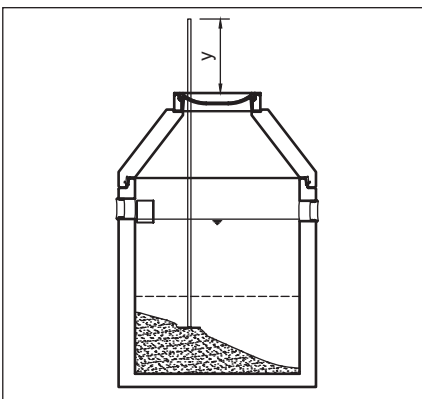
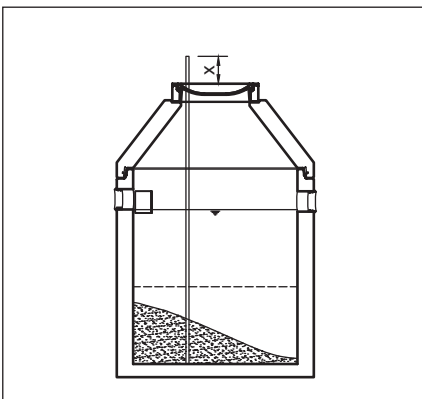
Messung bei Stillstand der Anlage.

Geräte

- Teleskopstange, ggf. mit Verlängerung
- Peilteller
- Zollstock

Messung der Schlammsschichtdicke

Die Teleskopstange bis zum Behälterboden eintauchen.
 Die aus dem Behälter herausragende Länge (x) der Teleskopstange messen.
 Den Peilteller an die Teleskopstange montieren, bis zur Schlammsschicht eintauchen
 und die neue, herausragende Länge (y) der Teleskopstange messen.
 Die Differenz der gemessenen Werte ergibt die Schlammsschichtstärke (y-x).
 Die Schlammsschichtdicke ist im Betriebstagebuch zu dokumentieren.



Messung der Schichtdicke der abgeschiedenen Leichtflüssigkeit im Abscheider

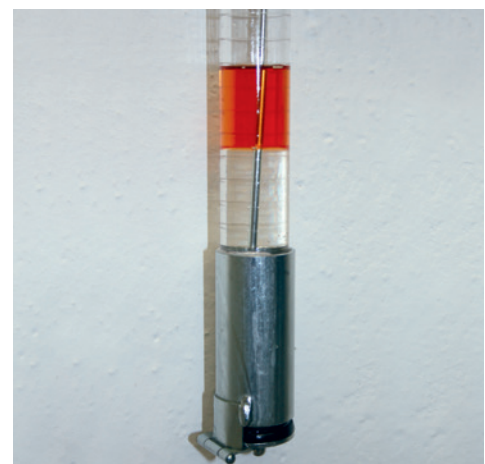
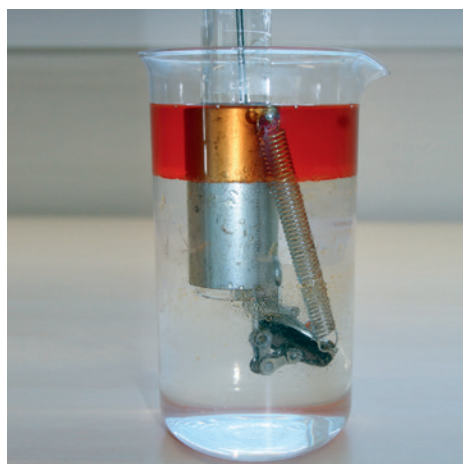
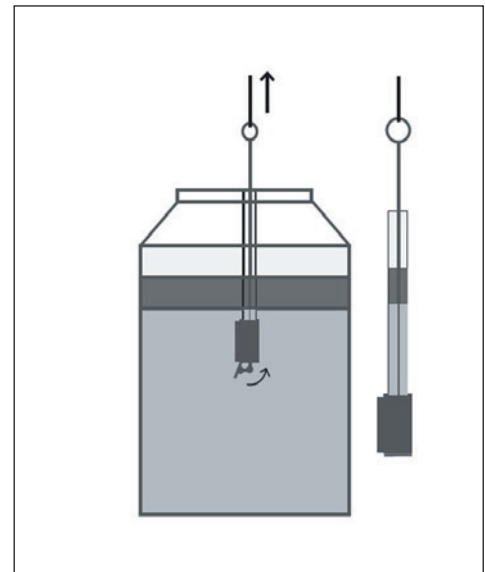
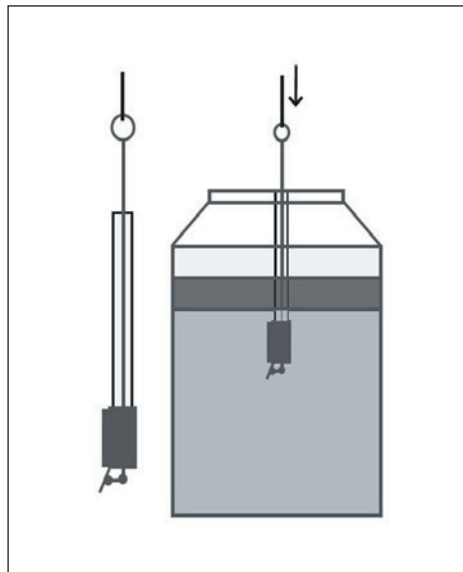
Messung bei Stillstand der Anlage.

Geräte

- Leichtflüssigkeitsschichtdickenmessgerät

Messung der Leichtflüssigkeitsschichtdicke

Leichtflüssigkeitsschichtdickenmessgerät mit geöffneter Klappe an der Schnur in die Flüssigkeit eintauchen bis die Unterkante des Messgeräts sich unterhalb der Trennlinie Leichtflüssigkeit zu Wasser befindet (siehe Zeichnung links). Durch ruckartiges Ziehen an der Schnur wird die Klappe geschlossen. Das Messgerät herausziehen und an der 10 mm-Skalierung die Leichtflüssigkeitsschichtdicke ablesen (siehe Zeichnung rechts). Der abgelesene Wert ist im Betriebstagebuch zu dokumentieren.



Kontrolle der selbsttätigen Verschlusseinrichtung, Koaleszenzeinrichtung und selbsttätigen Warneinrichtung

Kontrolle bei Stillstand der Anlage.

Geräte

- Teleskopstange
- Einschraubhaken

Handhabung

Einschraubhaken in die Teleskopstange eindrehen. Mit dem Einschraubhaken die oben genannten Funktionsteile herausnehmen, Funktionsfähigkeit und Verschmutzung kontrollieren und danach wieder einsetzen.



Optional: Prüfen des pH-Wertes

Geräte

- Teleskopstange
- pH-Indikatorpapier
- Probenahmeflasche
- Flaschenhalterung

Handhabung

Die Flaschenhalterung an die Teleskopstange montieren und die Probenahmeflasche in die Halterung stecken.

Erst nach ca. 10 Minuten Einlaufzeit von Abwasser in die Abscheideranlage mit der Probenahmeflasche behandeltes Abwasser aus der Probenahmestelle entnehmen.

pH-Indikatorpapier in die entnommene Flüssigkeit eintauchen (5–10 Sekunden) und die Verfärbung des Indikators mit der Farbskala / pH-Wert vergleichen.

Den ermittelten pH-Wert im Betriebstagebuch dokumentieren.



i HINWEIS

Die Richtwerte nach DWA-Merkblatt 115 liegen zwischen pH = 6,5 und pH = 10.

Abweichungen in den kommunalen Abwassersetzungen sind möglich.

Der pH-Wert ist u. a. auch von der Konzentration und der Menge der eingesetzten Reinigungsmittel abhängig.

Optional: Prüfen der absetzbaren Stoffe

Geräte

- Teleskopstange
- Sedimentiergefäß (Imhoff-Trichter) mit Edelstahlgestell
- Probenahmeflasche
- Flaschenhalterung

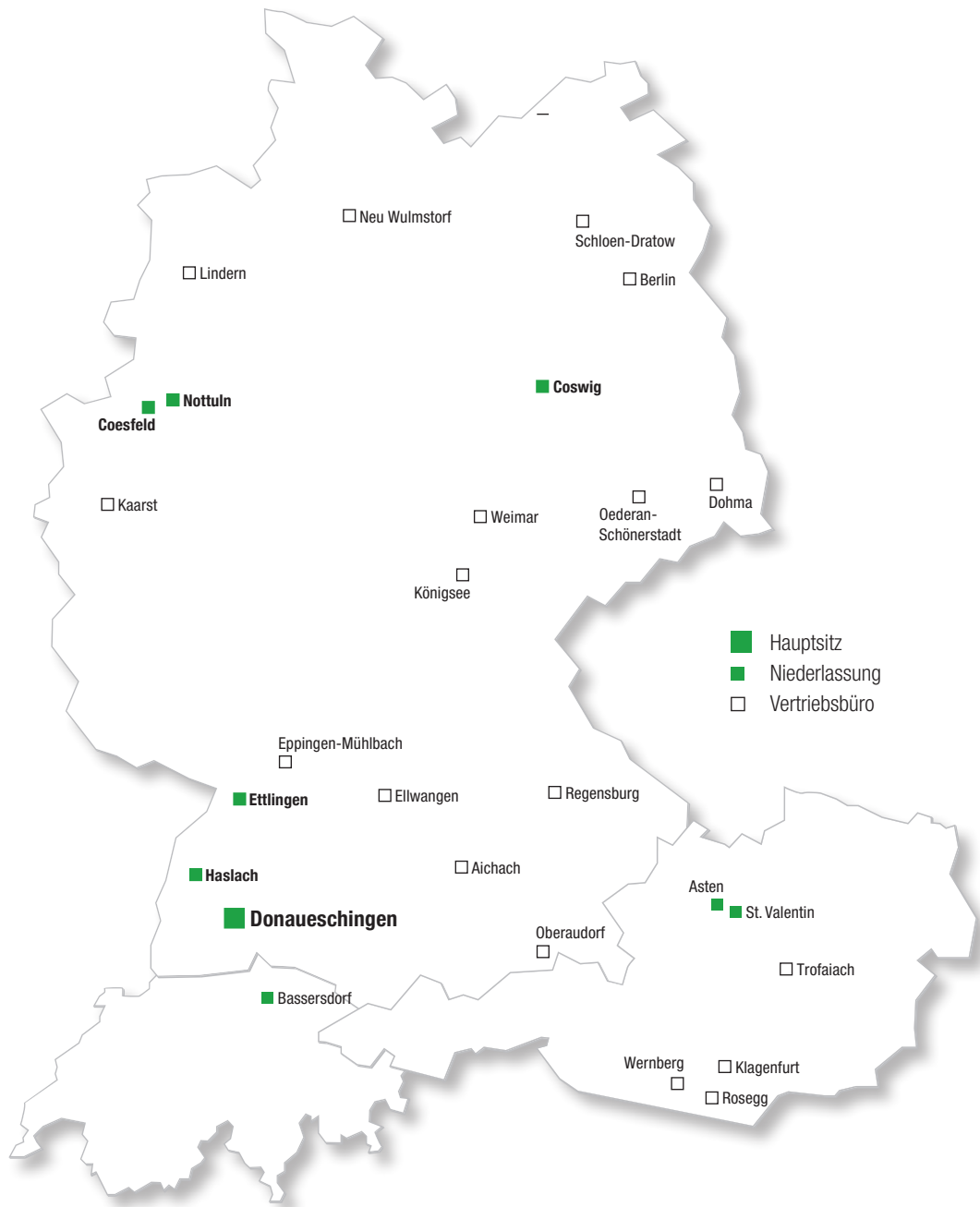
Handhabung

Die Flaschenhalterung an die Teleskopstange montieren und die Probenahmeflasche in die Halterung stecken. Erst nach ca. 10 Minuten Einlaufzeit von Abwasser in die Abscheideranlage mit der Probenahmeflasche behandeltes Abwasser aus der Probenahmestelle entnehmen und das Sedimentiergefäß bis zum 1000 ml-Eichstrich füllen. Nach 30 Min. Absetzzeit ist die Schlammhöhe an der Skala am Sedimentiergefäß abzulesen. Vor dem Ablesen das Glas kurz nach links und rechts drehen, damit die am Glas anhaftenden Stoffe abrollen. Den Messwert im Betriebstagebuch dokumentieren.



Der Richtwert für absetzbare Stoffe beträgt nach DWA-Merkblatt 115 zwischen 1 und 10 ml/l. Abweichungen in den kommunalen Abwassersatzungen sind möglich.

i HINWEIS



Mall GmbH
Hüfingerring Straße 39-45
78166 Donaueschingen
Tel. +49 771 8005-0
info@mall.info
www.mall.info

Mall GmbH
Grünweg 3
77716 Haslach i. K.
Tel. +49 7832 9757-0

Mall GmbH
Industriestraße 2
76275 Ettlingen
Tel. +49 7243 5923-0

Mall GmbH
Roßlauer Straße 70
06869 Coswig (Anhalt)
Tel. +49 34903 500-0

Mall GmbH
Oststraße 7
48301 Nottuln
Tel. +49 2502 22890-0

Mall GmbH
Hertzstraße 18
48653 Coesfeld
Tel. +49 2502 22890-0



Mall GmbH Austria
Bahnhofstraße 11
4481 Asten
Tel. +43 7224 22372-0
info@mall-umweltsysteme.at
www.mall-umweltsysteme.at

Mall GmbH Austria
Wiener Straße 12
4300 St. Valentin
Tel. +43 7224 22372-0



Mall AG
Zürichstrasse 46
8303 Bassersdorf
Tel. +41 43 266 13 00
info@mall.ch
www.mall.ch